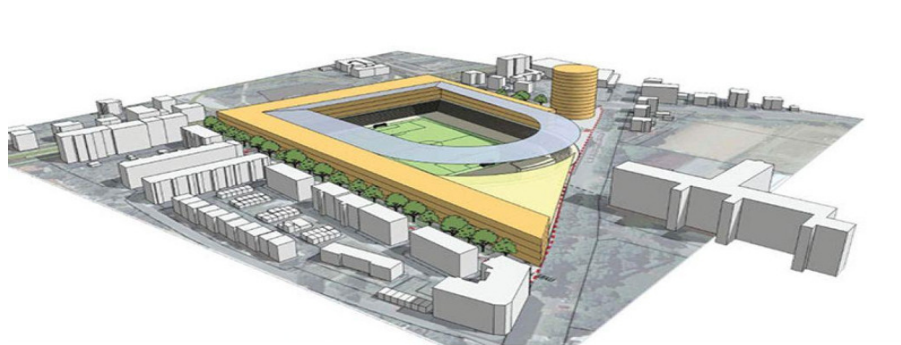


## ALI NAŠ BEŽIGRAD ČAKATA ZAZIDANA PRIHODNOST IN PROMETNI KAOS?



### Spoštovani prebivalci predela okoli Plečnikovega stadiona!

Zgornja skica prikazuje, kakšna naj bi bila dopustna zazidava Plečnikovega stadiona, če bi za podrobni prostorski načrt za ta del Bežigrada bile sprejete urbanistične smernice ljubljanskega podžupana Janeza Koželja.

Koželjeve smernice namreč določajo 82.000 m<sup>2</sup> poslovnih površin (2-kratna velikost Cityparka) in 100.000 m<sup>2</sup> parkirišč v več podzemnih etažah (3-kratna velikost garažne hiše ob Cityparku, ki sprejme 1700 avtomobilov). Uvozi in izvozi za vso to reko avtomobilov naj bi bili speljani neposredno z Vodovodne ceste in s Koroške ulice, kjer velja režim umirjenega prometa in kjer stojijo stanovanjske hiše tik ob cestišču. Župan, podžupan in tudi investitor nam v en glas zatrjujejo, da se kakovost bivanja v našem predelu ne bo poslabšala. Jih bomo potem, ko bo že prepozno, vabili na obiske, da nam bodo pomagali prešteti na tisoče vozil, ki bodo drvela ali v kolonah stala pol metra od oken in po vseh okoliških uličicah, ogrožala pešce, še posebej otroke in mladino iz bližnjih osnovnih in srednjih šol ter vrtca (Koroška ulica in Vodovodna cesta sta namreč šolski poti), povzročala hrup in onesnaževala zrak?

Podrobni prostorski načrt, ki je urgentno v izdelavi, naj bi dobesedno povozil prostorsko ureditvene pogoje Izvedbenega prostorskega načrta. Od načrtovanega zelenega, športno-rekreacijskega predela Bežigrada (vključno s parkom ob Koroški ulici) bi ostalo zgolj nekaj dreves ob gromozanski poslovni zgradbi. Kulturnovarstveni pogoji za stadion Zavoda za varstvo kulturne dediščine tako končajo na smetišču zgodovine, prav tako mnenja urbanistične-arhitekturne stroke in priporočila računskega sodišča. Vpliv na bližnjo okolico nikogar od odgovornih prav nič ne zanima.

Ljubljanski podžupan, avtor teh urbanističnih smernic, je le nekaj mesecev pred nastopom funkcije podpisal naslednjo izjavo: *"Za Bežigradom, na lokaciji obstoječega Plečnikovega stadiona, ni primernih pogojev za optimalno ureditev sodobnega stadiona s potrebnimi spremljajočimi programi. Območje bežigradskega stadiona je zato treba prepoznati kot potencial za vsakodnevne potrebe prebivalstva, vadbeni športni park, klubski šport in športne programe srednjih šol in fakultet ter množične prireditve, za katere je bil tudi zgrajen."*

Ali res živimo v družbi, v kateri celo vrhunski strokovnjaki svoja stališča podrejajo interesom javno-zasebnih partnerstev za vsako ceno?

Spoštovani, čas je, da razmislite o megalomanskem projektu, ki bo drastično poslabšal kakovost bivanja v vaši okolici in si oblikujete mnenje, le-to pa izrazite ob predstavitvi in javni razgrnitvi arhitekturnih rešitev prenove stadiona, ki bo predvidoma marca 2009.

Ljubljana, 17. januar 2009

Koordinacijski odbor stanovalcev Fondovih hiš  
elektronski naslov: [iztepac@gmail.com](mailto:iztepac@gmail.com)  
spletna stran: [www.iztepac.net](http://www.iztepac.net)